

UPM-Kymmene Oyj, Kaukas
Stora Enso Oyj, Imatran tehtaat
Stora Enso Wood Products Oy Ltd, Honkalahden saha
Metsä Fibre Oy, Joutseno
Metsä Board Oyj
MetsäGroup
Kemira Chemicals Oy
Ovako Imatra Oy Ab
Lappeenrannan Lämpövoima Oy
Imatran vesi

SAIMA

Etelä-Saimaan vesistötarkkailu ke- väällä 2025

1. Yleistä

Etelä-Saimaan tarkkailu perustuu pistekuormittajille ympäristöluvissa annettuihin veloitteisiin seurata jätevesiensä vaikutusta vesistössä. Tarkkailu toteutetaan yhteistarkkailuna ja suoritetaan 7.5.2011 valmistuneen Etelä-Saimaan vesistötarkkailuohjelman mukaan (svyt 870/11).

Savo-Karjalan Ympäristötutkimus Oy otti kevään vesinäytteet 13.5.2025–21.5.2025 välisenä aikana. Näytteet analysoitiin Savo-Karjalan Ympäristötutkimus Oy:n laboratoriossa. Näytekerroksen aikana Saimaan vedenpinta oli 0 cm ajankohdan keskivedenkorkeutta korkeammalla (Saimaa, Lauritsala 0411200), eli laimenemisolosuhteet olivat ajankohtaan nähden keskimääräiset. Veden laadun alueellinen kehitys on esitetty liitekuvaajassa (liite 3). Liitekartassa (liite 1) näytekerroksen aikana vallinnutta veden laatua kuvataan näytepisteittäin.

Veden kokonaislaadun kehitystä varten on käytetty matemaattista vedenlaatu-mallia (Saukkonen, Vesitalous 6/91 ja 3/92). Vedenlaatuindeksi koostuu kahdeksasta vedenlaatutekijästä: happi, väri, sameus, COD_{Mn}, kokonaisfosfori, natrium, sähköjohtavuus ja klorofylli a. Indeksillä vertaillaan vedenlaatua Kyläniemen pohjoispuoliseen vedenlaatuun. Indeksillä voi saada arvoja välillä 1–6 (taulukko 1). Vedenlaatumallissa mittaushetken vedenlaatua verrataan siis tarkkailuveden oletettuun luonnontilaan, eli ihannetasoon. Vedenlaatuindeksin lisäksi raportissa on tarkasteltu alueittain keskeisten vedenlaatumuuttujien vuotuista vaihtelua.

Taulukko 1. Vedenlaatuindeksin vedenlaatuluokat.

Vedenlaatuluokat	
1 - 1,34	Erinomainen
1,35 - 1,64	Erinomainen/hyvä tai hyvä/erinomainen
1,65 - 2,34	Hyvä
2,35 - 2,64	Hyvä/tydyttävä
2,65 - 3,34	tydyttävä
3,35 - 3,64	tydyttävä/välttävä
3,65 - 4,34	välttävä
4,35 - 4,64	välttävä/huono
4,65 - 5,34	huono
5,35 - 5,64	huono/erittäin huono

Jonkin verran vaihtelua vedenlaatuparametrien arvoissa on havaittu myös Hietasaaren taustapisteellä (022). Suurinta hajonta on kemiallisessa hapenkulutuksessa (COD_{Mn}) ja väriluvussa. Näihin muuttujiin vaikuttaa voimakkaasti sateisuus ja sateiden ajankohta sekä routajakson pituus.

2. Vesistö tarkkailun tulokset

Kyläniemen pohjoispuolella Hietasaaren mittauspisteellä (022) veden kokonaislaatu oli hyvä (indeksi 1,67). Eniten veden laatua heikensivät kemiallinen hapenkulutus (COD_{Mn}) ja sameus. Väriluvun perusteella vesi oli lievästi humuksista. Alueella ei ole pistekuormitusta, joten korkeammat COD_{Mn} ja väriluku johtuvat lähinnä veden humuksisuudesta. Vesi oli ravinnepitoisuuksien ja klorofyllin perusteella karua ja sameuden perusteella kirkasta vaikka sameus olikin selvästi keskimääräistä suurempi. Ilkonvälillä (021 46) vedenlaatu oli Hietasaaren mittauspisteen tasolla, eli hyvää (ind. 1,70). Ilkonvälillä natriumpitoisuus oli hieman korkeampi mutta sameus taas Hietasaarta matalampi. Mäntyselällä (025) vedenlaatu oli jo selvästi heikompaa (ind. 1,97) vaikkakin edelleen hyvää. Selvutuotannon jätevesistä kertovat natriumpitoisuus ja sähkönjohtavuus olivat hieman korkeammat kuin Ilkonvälillä. Natriumpitoisuus ja sähkönjohtavuus olivat kuitenkin pitkänajan keskiarvossa, kun taas sameus oli selvästi pitkänajan keskiarvoa korkeampi, kuten se oli myös Hietasaarella. Ylä-Lylyn mittauspisteelle (028) tultaessa vedenlaatu heikkeni jälleen hieman ja mutta oli edelleen selvästi hyvän puolella (ind. 2,14). Heikkeneminen johtui korkeammasta klorofyllipitoisuudesta, joka oli kuitenkin pitkänajan keskiarvossa. Selkävesien alueellinen vedenlaatuindeksi (pisteet 021 46, 025 ja 028) osoitti keväällä 2025 vedenlaadun olevan hyvää. Indeksiarvo oli heikompaa 2000-luvun keskiarvoon verrattuna. Keskiarvoa huonompi vedenlaatu johtui erityisesti normaalia korkeammasta sameudesta ja kemiallisesta hapenkulutuksesta.

Vehkataipaleelta Pien-Saimaalle pumpattava vesi (012) oli laadultaan hyvää (ind. 1,91), mutta 2000-luvun keskiarvoa heikompaa. Keväällä 2025 vedenlaatuindeksiä heikensivät eniten veden sameus ja humuksisuus, kun taas aiempina vuosina se on ollut keskimäärin natriumpitoisuus. Keväällä 2025 sameus oli lähes kaksinkertainen pitkänajan keskiarvoon nähden. Vesi oli toukokuussa 2025 lievästi humuspitoista, kirkasta ja ravinnepitoisuudet olivat karulle vedelle tyypilliset. Mikonsaaren edustalle (001) tullessa vedenlaatu heikkeni Vehkataipaleelta pumpattavaan veteen verrattuna. Veden kokonaislaatu oli vedenlaatuindeksin arvon 2,01 perusteella kuitenkin vielä hyvällä tasolla ja oli indeksiltään pitkänajan keskiarvoa selvästi parempaa. Mikonsaarella humuksisuus ja klorofyllipitoisuus laskivat indeksiä eniten. Pappilansalmessa (002) vesi oli laadultaan jälleen heikompaa kuin Mikonsaaren pisteellä, ollen enää tasolla hyvä/tydyttävä (ind. 2,42). Pappilansalmen vedenlaatu oli kuitenkin 2000-luvun keskiarvoa selvästi parempaa pienemmän sähkönjohtavuuden ja natriumpitoisuuden ansiosta. Eniten vedenlaatua heikensi Pappilansalmessa klorofylli- ja natriumpitoisuus. Väiriluku ja kemiallinen hapenkulutus kertoivat veden olleen lievästi humuspitoista. Ravinnepitoisuudet ja klorofylli olivat lievästi rehevälle vedelle ominaiset. Keväällä 2025 klorofyllipitoisuus oli hieman 2000-luvun keskiarvoa korkeammalla tasolla.

Luukkaansalmessa (003) Kaukaan tehtaiden jätevedet olivat sekoittuneet koko vesipatsaaseen. Natriumpitoisuus ja sähkönjohtavuus olivat Pappilansalmen pistettä huomattavasti korkeammalla. Vesi oli lievästi rehevää, lievästi sameaa ja humuspitoista. Veden kokonaislaatu oli Luukkaansalmessa tyydyttävää/välttävää (ind. 3,63), ja selvästi 2000-luvun keskiarvoa parempaa. Parempi vedenlaatu johtui pienemmistä ravinnepitoisuuksista sekä kirkkaammasta vedestä. Tuosa-Mantereen mittauspisteellä (006) vedenlaatu oli välttävää (ind. 3,76), ja eniten vedenlaatuindeksin arvoa heikensivät natriumpitoisuus ja sähkönjohtavuus. Veden ravinnepitoisuudet ja klorofyllipitoisuus olivat 2000-luvun keskiarvoa paremmalla tasolla, kuten oli koko indeksikin. Tuosa-Mantereella vesi oli humuspitoista, lievästi rehevää ja lievästi sameaa. Natriumpitoisuus ja sähkönjohtavuus pienenevät kuljettaessa Hirvisaaren länsipuolelta (008) Parkkarinsaaren (118) ja Laitniemen (575) mittauspisteille. Syväväylän Lamposaareen (129) mentäessä jätevesien vaikutus pysyi kuitenkin samalla tasolla kuin Parkkarinsaarensakin. Vedenlaatu oli Parkkarinsaaressa välttävää, Lamposaaressa ja Laitniemiessä tyydyttävää/välttävää. Kaikilla kyseisillä pisteillä natriumpitoisuus ja sähkönjohtavuus olivat vedenlaatuindeksejä eniten heikentäneet tekijät vaikkakin vedenlaadut olivat 2000-luvun keskiarvoja parempia tai keskiarvossa. Tullisalmessa (119) jätevesipitoisuudet olivat laimentuneet jo huomattavasti ja vedenlaatu oli hyvää (ind. 1,84) sekä pitkän ajan keskiarvoa selvästi parempaa kaikkien vedenlaatutekijöiden suhteen. Myös Lauritsalan alueellinen (pisteet 6, 8 ja 129) vedenlaatuindeksi oli 2000-luvun keskiarvoa hieman paremmalla tasolla, saaden kuitenkin vain luokituksen välttävää, kuten sen on yleensäkin.

Myös syväväylää kuljettaessa Haukiselän näytepisteillä (136, 016, 017, 018) jätevedet laimenivat, mikä näkyi veden natriumpitoisuuden ja sähkönjohtavuuden laskuna. Veden kokonaislaatu oli Sikosalossa (136) tyydyttävää/välttävää, Kuhaluodolla (016) ja Haukiselällä (017) tyydyttävää sekä Kätkytsaaren edustalla (018) hyvää/tyydyttävää. Kullakin pisteellä vedenlaatu oli 2000-luvun keskiarvoa heikompaa. Haukiselän alueellinen vedenlaatu oli tyydyttävä ja tarkastelujakson keskiarvoa selvästi heikompaa. Heikompi vedenlaatu johtui normaalia korkeammasta natriumista sekä sameudesta. Päihäniemeen (019) mentäessä veden laatu parani hyvään (2,00 – hyvä) ja indeksi vastasi pitkänajakson keskiarvoa. Vesi oli kaikilla kyseisillä mittauspisteillä keskimäärin lievästi humuksista, kirkasta ja ravinnepitoisuuksien perusteella karua, lukuun ottamatta Sikosalon pistettä, jossa fosforipitoisuus oli lievästi rehevällä tasolla.

Joutsenon edustalla Suomensalon (202) näytepisteellä vedenlaatu oli hyvää (ind. 2,22) ja 2000-luvun keskiarvoa parempaa. Vesi oli ravinnepitoisuuksien ja klorofyllipitoisuuden perusteella karua. Vesi oli lievästi humuksista ja lievästi sameaa. Eniten Suomensalon vedenlaatuindeksiä heikensivät sellutuotannon jätevesistä kertova natriumpitoisuus sekä sameus, joka oli yli kaksinkertainen pitkänajan keskiarvoon nähden vaikka klorofyllipitoisuus oli taas normaalia pienempi. Muukonsaaren (194) näytepisteellä vedenlaatu oli selvästi huonompaa ollen tyydyttävää (ind. 2,86) ja 2000-luvun keskiarvoa huonompaa erityisesti korkeamman sameuden ja natriumpitoisuuden vuoksi. Suomensalon toisella näytepisteellä (181) vedenlaatu oli niin ikään tyydyttävää (ind. 2,72), kuten se oli myös Pulpinselän pisteellä (ind. 2,69). Vesi oli näillä mittauspisteillä lievästi humuksista, kirkasta ja lievästi rehevää. Suomensalon ja Pulpinselän pisteillä vedenlaatu oli pitkänajan keskiarvossa. Alueellisessa tarkastelussa Joutsenon edustan vedenlaatu oli keväällä 2025 hyvää/tyydyttävää (ind. 2,63) ja se oli hieman pitkänajan keskiarvoa heikompaa.

Honkalahden (035) vedenlaatu oli edelliskeväiden tavoin edellä mainittuja pisteitä heikommalla tasolla ja indeksiarvo 3,83 kertoi vedenlaadun olevan välttävää. Veden laatu oli 2000-luvun keskiarvoa selvästi heikompaa. Sellujätevesistä kertovat natriumpitoisuus ja sähkönjohtavuus heikensivät selvästi eniten paikan vedenlaatua, mutta lähes jokainen vedenlaatutekijä oli normaalia heikommalla tasolla. Ravinnepitoisuuksien perusteella vesi oli lievästi rehevää ja väriluku sekä COD_{Mn} kertoivat veden olevan lievästi humuksista.

Kolarinlahdella (036) vedenlaatu oli tyydyttävää (ind. 2,83) ja hieman 2000-luvun keskiarvoa heikompaa, johtuen normaalia korkeammasta klorofyllipitoisuudesta ja sameudesta. Vedenlaatu parani hieman Haapaniemelle (037, ind. 2,67) tultaessa ja pysyi muuttumattomana Arposenniemessä (038). Sekä Haapaniemen että Arposenniemen vedenlaatu oli 2000-luvun keskiarvoa hieman heikompaa johtuen korkeammasta sameudesta. Alueen vedenlaatua kuitenkin

heikensivät keväällä 2025 eniten natriumpitoisuus ja sähkönjohtavuus, jotka olivat 2000-luvun keskiarvossa. Vesi oli näillä pisteillä lievästi rehevää, lievästi humuksista sekä lievästi sameaa.

Tiuruniemi-Kytösen alueella (041:165, 046) vesi oli karua, lievästi humuksista ja kirkasta. Eniten vedenlaatua heikensi natriumpitoisuus, mutta pitoisuudet olivat alhaisia. Alueellinen laatuluokitus osoitti Tiuruniemi-Kytösen vedenlaadun olevan keväällä 2025 hyvää (ind. 1,91) ja hieman pitkäajankeskiarvoa parempaa johtuen hieman normaalia matalammista natriumpitoisuuksista.

Vatavalkama-Kalliosaaren alueella (048:49, 049) vedenlaatu oli selvästi Tiuruniemi-Kytösen vedenlaatua heikompaa (ind. 2,67 vs. 1,91). Veden kokonaislaatu oli Vatavalkaman mittauspisteellä (048:49) ja Kalliosaaren pisteellä (049) tyydyttävää (ind. 2,72 ja ind. 2,65). Alueellisessa tarkastelussa Vatavalkama-Kalliosaaren alueen vedenlaatu oli keväällä 2025 suunnilleen pitkäajan keskiarvossa. Vesi oli alueella lievästi rehevää, lievästi humuksista sekä kirkasta. Vuoksenniskalla (050) sellutuotannon jätevedet virtasivat väkevinä erityisesti pinnanläheisessä vesikerroksessa, jossa natriumpitoisuus, sähkönjohtavuus, väriluku ja COD_{Mn} olivat korkeita, mutta myös muissa syvyyksissä jätevesipitoisuus oli korkea. Vedenlaatu oli keväällä 2025 selvästi 2000-luvun keskiarvoa heikompaa lähes jokaisen vedenlaatutekijän suhteen. Varsinkin fosforipitoisuus ja natriumpitoisuus olivat lähes kaksinkertaiset normaalin verrattuna. Indeksien mukaan pisteen vedenlaatu oli kaikista tarkkailupisteistä heikointa ja laadultaan se vastasi välttävää (ind. 3,97).

Patotien toisella puolella Hämeensaaren mittauspisteellä (053) vesi karua, lievästi humuksista sekä kirkasta. Vedenlaatu oli 2000-luvun keskiarvossa, kuten oli jokainen vedenlaatutekijäkin. Natriumpitoisuus oli ennen Kaljaniemen patoluukun avaamiskokeilua 3 mg/l tuntumassa Hämeensaaren näytepisteellä, ja patoluukun avaamiskokeilun jälkeisenä keväänä 2019 pitoisuus oli noussut yli 5:en mg/l. Sittemmin patoluukun sulkemisen jälkeen pitoisuus on hiljalleen laskenut, ja keväällä 2025 se oli 3,2 mg/l, mikä vastaa jo pitkäajan keskiarvoa. Eniten Hämeensaaren vedenlaatuindeksiä heikensivät veden humuksisuus ja sameus, kokonaislaatu oli hyvällä tasolla (ind. 2,09).

Toukokuun puolivälissä Vuoksen mittauspisteiden (056 ja 061) vedenlaatu oli Tainionkoskella (ind. 2,24) hyvällä ja Vastuupuomilla (ind. 2,39) hyvä/tydyttävällä tasolla. Eniten vedenlaatuindeksejä heikensivät natriumpitoisuudet, jotka olivat havaintopaikoilla 2000-luvun keskiarvossa, kuten oli koko indeksikin. Vesi oli pisteillä ravinnepitoisuuksien perusteella karua ja sameuksien perusteella kirkasta. Väriluku ja COD_{Mn} kertoivat lievästä humuksisuudesta.

Keväällä 2025 kaikkien Etelä-Saimaan vesistötarkkailun mittauspisteiden keskiarvo oli 2,66 indikoiden tyydyttävää ja vastasi 2000-luvun keskiarvoa (ind.

2,68). Alueellisesti tarkasteltuna Lauritsala ja Tiuruniemi olivat keskiarvoa parempia. Haukiselkä, Joutsenon edusta ja selkävedet olivat taas keskiarvoa heikompia. Vuoksessa vedenlaatu oli suunnilleen pitkänaajan keskiarvossa.

Taulukko 2. Etelä-Saimaan vedenlaatu keväällä 2025 ja vuosien 2000–2024 keskiarvona.

Havaintopaikka	Vedenlaatuluokitus		2000-luvun keskiarvo	
	2025			
001	2,01	hyvä	2,37	hyvä/tydyttävä
118	3,55	tydyttävä/välttävä	3,59	tydyttävä/välttävä
119	1,84	hyvä	3,06	tydyttävä
012	1,91	hyvä	1,78	hyvä
129	3,53	tydyttävä/välttävä	3,66	välttävä
136	3,49	tydyttävä/välttävä	3,39	tydyttävä/välttävä
016	3,18	tydyttävä	2,90	tydyttävä
017	2,69	tydyttävä	2,60	hyvä/tydyttävä
018	2,41	hyvä/tydyttävä	2,25	hyvä
019	2,00	hyvä	1,98	hyvä
002	2,42	hyvä/tydyttävä	3,18	tydyttävä
21;46	1,70	hyvä	1,81	hyvä
022	1,67	hyvä	1,46	erinomainen/hyvä
025	1,97	hyvä	1,84	hyvä
028	2,14	hyvä	1,92	hyvä
003	3,63	tydyttävä/välttävä	3,90	välttävä
202	2,22	hyvä	2,37	hyvä/tydyttävä
181	2,72	tydyttävä	2,71	tydyttävä
032	2,69	tydyttävä	2,68	tydyttävä
194	2,86	tydyttävä	2,67	tydyttävä
035	3,83	välttävä	3,37	tydyttävä/välttävä
036	2,83	tydyttävä	2,79	tydyttävä
037	2,67	tydyttävä	2,62	hyvä/tydyttävä
038	2,67	tydyttävä	2,62	hyvä/tydyttävä
41;165	1,83	hyvä	1,99	hyvä
46	2,11	hyvä	2,06	hyvä
047	2,30	hyvä	2,29	hyvä
04849	2,72	tydyttävä	2,68	tydyttävä
49	2,65	tydyttävä	2,68	tydyttävä
050	3,97	välttävä	3,50	tydyttävä/välttävä
053	2,09	hyvä	2,06	hyvä
056	2,24	hyvä	2,19	hyvä
575	3,42	tydyttävä/välttävä	3,46	tydyttävä/välttävä
006	3,76	välttävä	3,90	välttävä
061	2,39	hyvä/tydyttävä	2,32	hyvä
008	3,77	välttävä	3,68	välttävä
Kaikkien ka.	2,66	tydyttävä	2,68	tydyttävä

SAVO-KARJALAN YMPÄRISTÖTUTKIMUS OY

Mikael Kraft
limnologi

Liitteet Analyysitulokset
Laatuluokituskuva
Näytepiste- ja vedenlaatukartta
Menetelmäkuvaus- ja kokonaisvirhearviotaulukko

Tiedoksi Kaakkois-Suomen ELY-keskus
Lappeenrannan seudun ympäristötoimi
Imatran seudun ympäristötoimi

Eteläisen Saimaan vesistötarkkailuohjelma (SAIMA)

Pvm.	Hav.paikka Näyttenro	Syvyys (m)	Lämpöti °C	*O2 mg/l	*O2 % %	*Sameus FTU	*K-aine mg/l	*Sähkönj mS/m	*Alkalin mmol/l	*pH	*Väri mg/l Pt	*CODMn mg/l	*Kok.N µg/l	*Kok-P µg/l	*PO4-P µg/l	*NNO3+N02 µg/l	*Rauta µg/l	*Alumiini µg/l	*Mangaani µg/l	*SO4 mg/l
13.5.2025	SAIMA / 118 Saimaa, Parkkarinsaari 118		Näkösylv 1,30 m; Kok.syv 6 m; Näytt.ottaja SKYT AE JN; Ilm.lt. 8 °C; Tuulnop. 0 m/s; Pilv. 2 1/8;																	
	3911	1	10,0	11,5	100	1,1		16,0		7,5	43	11	420	12						
	3912	3	9,5	10,6	93	1,1		16,5		7,6	43	10	400	13						
	3913	5	9,0	11,0	95	1,2		16,2		7,6	43	10	450	13						
13.5.2025	SAIMA / 11R Saimaa, Tullisalmi 119		Näkösylv 2,50 m; Kok.syv 4 m; Klo 09.30; Näytt.ottaja SKYT AE JN; Ilm.lt. 8 °C; Tuulnop. 0 m/s; Pilv. 2 1/8;																	
	3917	1	8,5	12,3	110	0,67		4,53		7,0	35	8,3	370	6						
	3918	3	8,3	12,5	110	0,82		4,56		7,1	35	8,6	360	6						
13.5.2025	SAIMA / 13R Saimaa, Lamposaari 129		Näkösylv 2,0 m; Kok.syv 6 m; Klo 11.35; Näytt.ottaja SKYT AE JN; Ilm.lt. 8 °C; Tuulnop. 0 m/s; Pilv. 2 1/8;																	
	3943	1	10,4	11,7	100	1,2		14,8		7,5	33	11	360	18						
	3944	3	9,5	11,6	100	1,3		14,8		7,6	41	9,7	370	14						
	3945	5	9,3	11,7	100	1,4		14,6		7,6	40	9,4	380	12						
13.5.2025	SAIMA / 15R Saimaa, Sikosallo 136		Näkösylv 2,0 m; Kok.syv 12 m; Klo 11.20; Näytt.ottaja SKYT AE JN; Ilm.lt. 8 °C; Tuulnop. 0 m/s; Pilv. 2 1/8;																	
	3938	1	10,0	11,8	100	1,0		21,5		8,0	39	9,3	360	13						
	3939	5	9,4	12,0	100	1,2		13,7		7,6	39	9,5	370	12						
	3940	8	9,1	11,4	99	1,2		14,1		7,6	40	9,5	380	14						
	3941	11	8,8	11,5	99	1,4		14,6		7,5	40	10	380	14						
13.5.2025	SAIMA / 16 Saimaa, Kuhaluoto 016		Näkösylv 2,0 m; Kok.syv 15 m; Klo 11.00; Näytt.ottaja SKYT AE JN; Ilm.lt. 8 °C; Tuulnop. 0 m/s; Pilv. 2 1/8;																	
	3934	1	9,7	12,1	110	1,1		11,8		7,5	37	9,1	360	10						
	3935	5	9,1	12,0	100	1,1		12,4		7,5	38	9,8	360	11						
	3936	10	8,1	12,0	100	1,1		9,90		7,5	36	9,4	360	11						
	3937	14	7,8	11,5	97	1,2		9,16		7,4	36	9,2	360	10						
13.5.2025	SAIMA / 17 Saimaa, Haukiselkä 017		Näkösylv 3,50 m; Kok.syv 13 m; Klo 10.45; Näytt.ottaja SKYT AE JN; Ilm.lt. 8 °C; Tuulnop. 0 m/s; Pilv. 2 1/8;																	
	3927	1	8,5	12,1	100	0,62		8,33		7,4	35	7,9	350	8						
	3928	5	8,0	12,1	100	0,78		8,43		7,3	35	8,1	360	9						
	3929	9	7,5	11,8	98	0,71		8,23		7,3	35	8,4	360	10						
	3930	12	7,2	11,9	98	0,69		8,24		7,4	35	8,1	360	10						
13.5.2025	SAIMA / 19 Saimaa, Päihänniemi 019		Näkösylv 3,50 m; Kok.syv 19 m; Klo 10.10; Näytt.ottaja SKYT AE JN; Ilm.lt. 8 °C; Tuulnop. 0 m/s; Pilv. 2 1/8;																	
	3920	1	7,5	12,6	100	0,47		5,63		7,2	34	8,0	380	7						
	3921	5	7,0	12,5	100	0,56		5,52		7,2	34	7,4	380	7						
	3922	10	6,8	12,5	100	0,58		5,71		7,2	34	7,4	380	6						
	3923	13	6,6	12,5	100	0,49		5,85		7,2	34	7,4	370	6						
	3924	16	6,5	12,4	100	0,62		5,79		7,2	34	7,1	370	6						
	3925	18	6,4	12,3	100	0,61		5,80		7,2	34	7,5	370	7						

Eteläisen Saimaan vesistötarkkailuohjelma (SAIMA)

Pvm. Näyttenro	Hav.paikka Syvyys (m)	*Enter.al pmy/100ml	*Ent.kokit pmy/100ml	*kloridi mg/l	*Magnesium mg/l	*Kalium mg/l	*Natrium mg/l	*Kalsium mg/l	Kovuus mmol/l	AOX (A) mg/l	*TOC mg/l	Haju
13.5.2025	SAIMA / 118 Saimaa, Parkkarinsaari 118			Näkösyv 1,30 m; Kok.syv 6 m; Näytt.ottaja SKYT AE JN; Ilm.lt. 8 °C; Tuulnop. 0 m/s; Pilv. 2 1/8;								
3911	1						21					hajuton
3912	3						21					hajuton
3913	5						22					hajuton
13.5.2025	SAIMA / 11R Saimaa, Tullisalmi 119			Näkösyv 2,50 m; Kok.syv 4 m; Klo 09.30; Näytt.ottaja SKYT AE JN; Ilm.lt. 8 °C; Tuulnop. 0 m/s; Pilv. 2 1/8;								
3917	1						3,2					hajuton
3918	3						3,2					hajuton
13.5.2025	SAIMA / 13R Saimaa, Lamposaari 129			Näkösyv 2,0 m; Kok.syv 6 m; Klo 11.35; Näytt.ottaja SKYT AE JN; Ilm.lt. 8 °C; Tuulnop. 0 m/s; Pilv. 2 1/8;								
3943	1						17					hajuton
3944	3						18					hajuton
3945	5						19					hajuton
13.5.2025	SAIMA / 15R Saimaa, Sikosallo 136			Näkösyv 2,0 m; Kok.syv 12 m; Klo 11.20; Näytt.ottaja SKYT AE JN; Ilm.lt. 8 °C; Tuulnop. 0 m/s; Pilv. 2 1/8;								
3938	1						17					hajuton
3939	5						17					hajuton
3940	8						18					hajuton
3941	11						19					hajuton
13.5.2025	SAIMA / 16 Saimaa, Kuhuauto 016			Näkösyv 2,0 m; Kok.syv 15 m; Klo 11.00; Näytt.ottaja SKYT AE JN; Ilm.lt. 8 °C; Tuulnop. 0 m/s; Pilv. 2 1/8;								
3934	1						14					hajuton
3935	5						16					hajuton
3936	10						11					hajuton
3937	14						11					hajuton
13.5.2025	SAIMA / 17 Saimaa, Haukiselkä 017			Näkösyv 3,50 m; Kok.syv 13 m; Klo 10.45; Näytt.ottaja SKYT AE JN; Ilm.lt. 8 °C; Tuulnop. 0 m/s; Pilv. 2 1/8;								
3927	1						8,2					hajuton
3928	5						9,2					hajuton
3929	9						8,9					hajuton
3930	12						7,9					hajuton
13.5.2025	SAIMA / 19 Saimaa, Päihänniemi 019			Näkösyv 3,50 m; Kok.syv 19 m; Klo 10.10; Näytt.ottaja SKYT AE JN; Ilm.lt. 8 °C; Tuulnop. 0 m/s; Pilv. 2 1/8;								
3920	1						4,8					hajuton
3921	5						4,3					hajuton
3922	10						5,1					hajuton
3923	13						5,1					hajuton
3924	16						5,1					hajuton
3925	18						4,5					hajuton

Eteläisen Saimaan vesistötarkkailuohjelma (SAIMA)

Pvm.	Hav.paikka Näyttenro	Syvyys (m)	Lämpötilä °C	*O2 mg/l	*O2 % %	*Sameus FTU	*K-aine mg/l	*Sähkönj mS/m	*Alkalin mmol/l	*pH	*Väri mg/l Pt	*CODMn mg/l	*Kok.N µg/l	*Kok-P µg/l	*PO4-P µg/l	*NNO3+N02 µg/l	*Rauta µg/l	*Alumiini µg/l	*Mangaani µg/l	*SO4 mg/l
13.5.2025	SAIMA / 2 Saimaa Pappilansalmi 002		Näkösyv 2,10 m; Kok.syv 7 m; Klo 12.25; Näytt.ottaja SKYT AE JN; Ilm.lt. 8 °C; Tuulnop. 0 m/s; Pilv. 2 1/8;																	
	3956	1	10,4	11,7	100	0,99		6,32		7,4	31	8,0	340	11						
	3957	3	9,5	11,2	98	1,0		6,39		7,4	31	8,0	340	11						
	3958	6	8,7	11,2	96	1,1		6,07		7,3	30	7,7	330	8						
13.5.2025	SAIMA / 3 Saimaa, Luukkaansalmi 003		Näkösyv 1,5 m; Kok.syv 12 m; Klo 12.05; Näytt.ottaja SKYT AE JN; Ilm.lt. 8 °C; Tuulnop. 0 m/s; Pilv. 2 1/8;																	
	3951	1	13,6	9,8	95	1,2		24,0		7,6	54	13	530	17						
	3952	5	9,8	10,9	96	1,2		12,2		7,5	38	8,8	370	14						
	3953	9	9,3	10,6	92	1,5		13,3		7,5	40	9,3	390	13						
	3954	11	9,2	10,3	89	1,4		12,5		7,4	39	9,8	400	15						
13.5.2025	SAIMA / 575 Saimaa, Tullisalmen Laitniemi 575		Näkösyv 2,10 m; Kok.syv 4 m; Klo 09.20; Näytt.ottaja SKYT AE JN; Ilm.lt. 8 °C; Tuulnop. 0 m/s; Pilv. 2 1/8;																	
	3915	1	9,5	11,7	100	1,0		11,8		7,4	40	9,5	380	10						
	3916	3	9,5	11,5	100	1,2		15,7		7,5	42	10	400	13						
13.5.2025	SAIMA / 6 Saimaa, Tuosa-Manner 006		Näkösyv 2,0 m; Kok.syv 12 m; Klo 11.50; Näytt.ottaja SKYT AE JN; Ilm.lt. 8 °C; Tuulnop. 0 m/s; Pilv. 2 1/8;																	
	3946	1	11,8	10,6	98	1,1		20,8		7,6	50	12	440	16						
	3947	5	10,6	10,4	93	1,2		18,8		7,6	47	11	430	13						
	3948	8	9,8	10,3	91	1,3		18,4		7,6	46	11	420	14						
	3949	11	9,7	10,4	91	1,4		17,9		7,6	45	10	460	16						
13.5.2025	SAIMA / 8 Saimaa, Puikkosaari 008		Näkösyv 1,60 m; Kok.syv 14 m; Klo 08.46; Näytt.ottaja SKYT AE JN; Ilm.lt. 8 °C; Tuulnop. 0 m/s; Pilv. 2 1/8;																	
	3907	1	9,5	11,2	98	1,1		16,9		7,6	43	11	440	22						
	3908	5	9,5	11,2	98	1,4		16,7		7,5	43	11	430	17						
	3909	8	9,5	10,8	95	1,4		16,6		7,6	43	11	400	17						
	3910	13	9,5	10,7	93	1,6		16,6		7,5	43	11	410	15						
14.5.2025	SAIMA / 18 Saimaa, Kätkytsaari 018		Näkösyv 2,50 m; Kok.syv 18 m; Klo 14.15; Näytt.ottaja SKYT/AE ja LLe; Ilm.lt. 11 °C; Tuulsuunt. 360 °; Tuulnop. 2 m/s; Pilv. 8 1/8;																	
	4068	1	8,1	10,4	88	0,94		6,45		7,2	34	7,3	350	7						
	4069	7	7,9	11,8	99	1,0		6,04		7,3	34	7,2	360	7						
	4070	13	7,5	9,5	79	1,1		6,03		7,3	34	7,3	360	6						
	4071	17	6,9	11,3	93	1,3		6,06		7,3	34	8,6	370	7						
14.5.2025	SAIMA / 21 Saimaa, Ilkonselkä 021 46		Näkösyv 3,0 m; Kok.syv 64 m; Klo 10.20; Näytt.ottaja SKYT/AE ja LLe; Ilm.lt. 11 °C; Tuulsuunt. 360 °; Tuulnop. 2 m/s; Pilv. 8 1/8;																	
	4012	1	6,8	11,4	93	0,36		5,09		7,2	35	9,4	370	8						
	4013	10	5,5	12,7	100	0,47		5,04		7,1	34	7,8	380	6						
	4014	20	5,4	12,7	100	0,51		4,99		7,1	34	7,7	380	6						
	4015	40	5,3	11,8	93	0,47		5,00		7,1	34	7,0	380	5						
	4016	50	5,1	12,0	94															
	4017	60	5,1	11,3	89	0,30		4,98		7,1	35	7,3	380	6						
	4018	63	5,0	11,6	91	0,48		4,96		7,1	35	7,3	380	6						

Eteläisen Saimaan vesistötarkkailuohjelma (SAIMA)

Pvm. Näyttenro	Hav.paikka Syvyys (m)	*Enter.al pmy/100ml	*Ent.kokit pmy/100ml	*kloridi mg/l	*Magnesium mg/l	*Kalium mg/l	*Natrium mg/l	*Kalsium mg/l	Kovuus mmol/l	AOX (A) mg/l	*TOC mg/l	Haju
13.5.2025	SAIMA / 2 Saimaa Pappilansalmi 002											
	Näkösyy 2,10 m; Kok.syv 7 m; Klo 12.25; Näytt.ottaja SKYT AE JN; Ilm.lt. 8 °C; Tuulnop. 0 m/s; Pilv. 2 1/8;											
3956	1						5,6					hajuton
3957	3						5,6					hajuton
3958	6						5,2					hajuton
13.5.2025	SAIMA / 3 Saimaa, Luukkaansalmi 003											
	Näkösyy 1,5 m; Kok.syv 12 m; Klo 12.05; Näytt.ottaja SKYT AE JN; Ilm.lt. 8 °C; Tuulnop. 0 m/s; Pilv. 2 1/8;											
3951	1							35				hajuton
3952	5							15				hajuton
3953	9							17				hajuton
3954	11							16				hajuton
13.5.2025	SAIMA / 575 Saimaa, Tullisalmen Laitniemi 575											
	Näkösyy 2,10 m; Kok.syv 4 m; Klo 09.20; Näytt.ottaja SKYT AE JN; Ilm.lt. 8 °C; Tuulnop. 0 m/s; Pilv. 2 1/8;											
3915	1							14				hajuton
3916	3							19				hajuton
13.5.2025	SAIMA / 6 Saimaa, Tuosa-Manner 006											
	Näkösyy 2,0 m; Kok.syv 12 m; Klo 11.50; Näytt.ottaja SKYT AE JN; Ilm.lt. 8 °C; Tuulnop. 0 m/s; Pilv. 2 1/8;											
3946	1							30				hajuton
3947	5							25				hajuton
3948	8							27				hajuton
3949	11							24				hajuton
13.5.2025	SAIMA / 8 Saimaa, Puikkosaari 008											
	Näkösyy 1,60 m; Kok.syv 14 m; Klo 08.46; Näytt.ottaja SKYT AE JN; Ilm.lt. 8 °C; Tuulnop. 0 m/s; Pilv. 2 1/8;											
3907	1							23				hajuton
3908	5							22				hajuton
3909	8							21				hajuton
3910	13							19				hajuton
14.5.2025	SAIMA / 18 Saimaa, Kätkytsaari 018											
	Näkösyy 2,50 m; Kok.syv 18 m; Klo 14.15; Näytt.ottaja SKYT/AE ja LLe; Ilm.lt. 11 °C; Tuulsuunt. 360 °; Tuulnop. 2 m/s; Pilv. 8 1/8;											
4068	1							5,9				hajuton
4069	7							5,5				hajuton
4070	13							5,4				hajuton
4071	17							4,9				hajuton
14.5.2025	SAIMA / 21 Saimaa, Ilkonselkä 021 46											
	Näkösyy 3,0 m; Kok.syv 64 m; Klo 10.20; Näytt.ottaja SKYT/AE ja LLe; Ilm.lt. 11 °C; Tuulsuunt. 360 °; Tuulnop. 2 m/s; Pilv. 8 1/8;											
4012	1							3,7				hajuton
4013	10							3,7				hajuton
4014	20							3,7				hajuton
4015	40							3,7				hajuton
4016	50											
4017	60							3,8				hajuton
4018	63							3,7				hajuton

Eteläisen Saimaan vesistötarkkailuohjelma (SAIMA)

Pvm.	Hav.paikka Näyttenro	Syvyys (m)	Lämpötilä °C	*O2 mg/l	*O2 % %	*Sameus FTU	*K-aine mg/l	*Sähkönj mS/m	*Alkalin mmol/l	*pH	*Väri mg/l Pt	*CODMn mg/l	*Kok.N µg/l	*Kok-P µg/l	*PO4-P µg/l	*NNO3+N02 µg/l	*Rauta µg/l	*Alumiini µg/l	*Mangaani µg/l	*SO4 mg/l
14.5.2025	SAIMA / 22 Saimaa, Hietasaari 022		Näkösyv 3,0 m; Kok.syv 61 m; Klo 09.20; Näytt.ottaja SKYT/AE ja LLe; Ilm.lt. 11 °C; Tuulisuunt. 360 °; Tuulnop. 2 m/s; Pilv. 8 1/8;																	
	4020	1	6,2	11,7	95	0,54		4,15		7,1	36	7,8	380	6						
	4021	10	5,4	12,8	100	0,65		4,24		7,1	36	8,0	380	6						
	4022	20	5,2	12,1	95	0,79		4,10		7,1	36	8,1	390	5						
	4023	40	5,2	12,7	100	0,71		4,07		7,1	36	8,1	380	9						
	4024	60	5,1	11,6	91	0,80		4,11		7,0	36	8,1	380	5						
14.5.2025	SAIMA / 25 Saimaa, Mäntyselkä 025		Näkösyv 3,0 m; Kok.syv 39 m; Klo 10.55; Näytt.ottaja SKYT/AE ja LLe; Ilm.lt. 11 °C; Tuulisuunt. 360 °; Tuulnop. 2 m/s; Pilv. 8 1/8;																	
	4026	1	7,4	11,7	97	0,65		5,36		7,2	34	7,7	380	5						
	4027	10	5,6	12,2	97	0,74		5,49		7,2	34	7,8	380	4						
	4028	20	5,4	12,5	99	0,91		5,45		7,2	34	7,8	380	5						
	4029	30	5,4	11,8	93	0,52		5,30		7,2	34	7,7	370	4						
	4030	38	5,3	11,2	88	0,89		5,42		7,1	34	7,9	400	5						
14.5.2025	SAIMA / 28 Saimaa, Ylä-Lyly 028		Näkösyv 2,0 m; Kok.syv 21 m; Klo 11.25; Näytt.ottaja SKYT/AE ja LLe; Ilm.lt. 11 °C; Tuulisuunt. 360 °; Tuulnop. 2 m/s; Pilv. 8 1/8;																	
	4032	1	7,5	12,5	100	0,71		5,54		7,2	34	7,8	370	5						
	4033	10	6,1	11,0	88	0,44		6,65		8,6	34	7,8	370	5						
	4034	15	6,0	11,4	91	0,73		5,59		7,3	34	10	370	4						
	4035	20	6,0	11,2	90	0,72		5,54		7,2	34	6,9	370	5						
14.5.2025	SAIMA / 30 Saimaa, Suomensalo 202		Näkösyv 2,50 m; Kok.syv 15 m; Klo 14.00; Näytt.ottaja SKYT/AE ja LLe; Ilm.lt. 11 °C; Tuulisuunt. 360 °; Tuulnop. 2 m/s; Pilv. 8 1/8;																	
	4062	1	7,8	11,7	98	0,90		5,67		7,3	34	7,5	360	6						
	4063	3	7,8	11,7	98	0,85		5,75		7,3	34	7,3	360	6						
	4064	6	7,8	11,7	98	1,3		5,81		7,2	34	7,4	360	6						
	4065	10	7,8	12,0	100	1,2		5,89		7,3	34	7,0	360	6						
	4066	14	7,4	11,0	91	1,5		6,56		7,2	34	7,0	360	6						
14.5.2025	SAIMA / 31R Saimaa, Suomensalo 181		Näkösyv 2,0 m; Kok.syv 6 m; Klo 14.25; Näytt.ottaja SKYT/AE ja LLe; Ilm.lt. 11 °C; Tuulisuunt. 360 °; Tuulnop. 2 m/s; Pilv. 8 1/8;																	
	4072	1	8,8	9,0	77	0,98		8,20		7,3	35	7,7	360	8						
	4073	3	8,7	10,7	92	0,82		8,17		7,4	35	8,1	350	8						
	4074	5	8,6	10,3	88	0,72		8,35		7,4	35	8,0	350	7						
14.5.2025	SAIMA / 32 Saimaa, Pulpinselkä 032		Näkösyv 1,50 m; Kok.syv 11 m; Klo 13.15; Näytt.ottaja SKYT/AE ja LLe; Ilm.lt. 11 °C; Tuulisuunt. 360 °; Tuulnop. 2 m/s; Pilv. 8 1/8;																	
	4057	1	9,0	10,7	93	0,92		8,05		7,4	35	7,7	380	9						
	4058	4	9,0	10,8	93	0,88		8,09		7,4	34	7,3	370	8						
	4059	7	8,1	11,4	96	1,5		8,08		7,3	34	7,7	370	7						
	4060	10	7,5	10,4	87	0,95		7,89		7,3	35	7,7	360	8						

Eteläisen Saimaan vesistötarkkailuohjelma (SAIMA)

Pvm. Näyttenro	Hav.paikka Syvyys (m)	*Enter.al pmy/100ml	*Ent.kokit pmy/100ml	*kloridi mg/l	*Magnesium mg/l	*Kalium mg/l	*Natrium mg/l	*Kalsium mg/l	Kovuus mmol/l	AOX (A) mg/l	*TOC mg/l	Haju
14.5.2025	SAIMA / 22 Saimaa, Hietasaari 022	Näkösyv 3,0 m; Kok.syv 61 m; Klo 09.20; Näytt.ottaja SKYT/AE ja LLe; Ilm.lt. 11 °C; Tuulisuunt. 360 °; Tuulnop. 2 m/s; Pilv. 8 1/8;										
4020	1						2,4					hajuton
4021	10						2,4					hajuton
4022	20						2,4					hajuton
4023	40						2,4					hajuton
4024	60						2,4					hajuton
14.5.2025	SAIMA / 25 Saimaa, Mäntyselkä 025	Näkösyv 3,0 m; Kok.syv 39 m; Klo 10.55; Näytt.ottaja SKYT/AE ja LLe; Ilm.lt. 11 °C; Tuulisuunt. 360 °; Tuulnop. 2 m/s; Pilv. 8 1/8;										
4026	1						4,4					hajuton
4027	10						4,4					hajuton
4028	20						4,4					hajuton
4029	30						4,4					hajuton
4030	38						4,4					hajuton
14.5.2025	SAIMA / 28 Saimaa, Ylä-Lyly 028	Näkösyv 2,0 m; Kok.syv 21 m; Klo 11.25; Näytt.ottaja SKYT/AE ja LLe; Ilm.lt. 11 °C; Tuulisuunt. 360 °; Tuulnop. 2 m/s; Pilv. 8 1/8;										
4032	1						4,6					hajuton
4033	10						4,5					hajuton
4034	15						4,5					hajuton
4035	20						4,6					hajuton
14.5.2025	SAIMA / 30 Saimaa, Suomensalo 202	Näkösyv 2,50 m; Kok.syv 15 m; Klo 14.00; Näytt.ottaja SKYT/AE ja LLe; Ilm.lt. 11 °C; Tuulisuunt. 360 °; Tuulnop. 2 m/s; Pilv. 8 1/8;										
4062	1		P	0			5,0					hajuton
4063	3						5,0					hajuton
4064	6						5,0					hajuton
4065	10						5,2					hajuton
4066	14		P	0			5,5					hajuton
14.5.2025	SAIMA / 31R Saimaa, Suomensalo 181	Näkösyv 2,0 m; Kok.syv 6 m; Klo 14.25; Näytt.ottaja SKYT/AE ja LLe; Ilm.lt. 11 °C; Tuulisuunt. 360 °; Tuulnop. 2 m/s; Pilv. 8 1/8;										
4072	1		P	2			8,8					hajuton
4073	3						8,9					hajuton
4074	5		P	6			8,7					hajuton
14.5.2025	SAIMA / 32 Saimaa, Pulpinselkä 032	Näkösyv 1,50 m; Kok.syv 11 m; Klo 13.15; Näytt.ottaja SKYT/AE ja LLe; Ilm.lt. 11 °C; Tuulisuunt. 360 °; Tuulnop. 2 m/s; Pilv. 8 1/8;										
4057	1		P	0			8,5					hajuton
4058	4						8,5					hajuton
4059	7						8,3					hajuton
4060	10		P	0			7,3					hajuton

Eteläisen Saimaan vesistötarkkailuohjelma (SAIMA)

Pvm.	Hav.paikka Näyttenro	Syvyys (m)	Lämpötilä °C	*O2 mg/l	*O2 %	*Sameus FTU	*K-aine mg/l	*Sähkönj mS/m	*Alkalin mmol/l	*pH	*Väri mg/l Pt	*CODMn mg/l	*Kok.N µg/l	*Kok-P µg/l	*PO4-P µg/l	*NNO3+N02 µg/l	*Rauta µg/l	*Alumiini µg/l	*Mangaani µg/l	*SO4 mg/l
14.5.2025	SAIMA / 33R Saimaa, Muukonsaari 194		Näkösyy 2,20 m; Kok.syy 12 m; Klo 12.30; Näytt.ottaja SKYT/AE ja LLe; Ilm.lt. 11 °C; Tuulisuunt. 360 °; Tuulnop. 2 m/s; Pilv. 8 1/8;																	
	4047	1	8,5	10,8	93	0,71		8,43		7,3	36	8,6	380	11						
	4048	3	8,5	11,9	100	0,67		8,42		7,4	36	8,7	380	10						
	4049	6	8,3	10,8	92	1,0		8,68		7,4	36	8,1	390	11						
	4050	8	8,2	11,1	94	1,3		9,50		7,4	37	8,1	390	9						
	4051	11	7,0	12,1	99	0,89		8,07		7,3	36	7,3	390	8						
14.5.2025	SAIMA / 35 Saimaa, Honkalahti 025		Näkösyy 1,50 m; Kok.syy 8 m; Klo 12.55; Näytt.ottaja SKYT/AE ja LLe; Ilm.lt. 11 °C; Tuulisuunt. 360 °; Tuulnop. 2 m/s; Pilv. 8 1/8;																	
	4053	1	9,8	11,8	100	1,1		14,0		7,5	43	9,7	420	17						
	4054	3	9,6	11,6	100	1,3		14,7		7,5	44	9,8	440	16						
	4055	5	8,4	11,3	97	1,5		15,5		7,5	45	9,6	440	17						
	4056	7	7,5	10,8	90	2,2		23,2		7,5	57	13	530	22						
14.5.2025	SAIMA / 36 Saimaa, Kolarinlahti 036		Näkösyy 2,50 m; Kok.syy 4 m; Klo 11.45; Näytt.ottaja SKYT/AE ja LLe; Ilm.lt. 11 °C; Tuulisuunt. 360 °; Tuulnop. 2 m/s; Pilv. 8 1/8;																	
	4037	1	10,7	11,4	100	0,85		7,72		7,4	35	7,6	360	13						
	4038	3	10,3	10,9	98	1,3		7,64		7,3	36	7,6	360	9						
14.5.2025	SAIMA / 37 Saimaa, Kolarinlahti 037, Haapaniemi		Näkösyy 2,0 m; Kok.syy 7 m; Klo 11.55; Näytt.ottaja SKYT/AE ja LLe; Ilm.lt. 11 °C; Tuulisuunt. 360 °; Tuulnop. 2 m/s; Pilv. 8 1/8;																	
	4040	1	10,5	11,4	100	1,1		7,56		7,3	36	7,5	350	11						
	4041	3	10,2	11,6	100	1,2		7,43		7,3	36	7,2	350	12						
	4042	6	7,5	11,3	94	1,3		7,40		7,3	36	7,1	370	6						
14.5.2025	SAIMA / 38 Saimaa Arposenniemi 038, Työsaaren itäpuoli		Näkösyy 2,50 m; Kok.syy 7 m; Klo 12.10; Näytt.ottaja SKYT/AE ja LLe; Ilm.lt. 11 °C; Tuulisuunt. 360 °; Tuulnop. 2 m/s; Pilv. 8 1/8;																	
	4043	1	10,1	11,0	98	1,1		7,46		7,3	36	7,2	350	10						
	4044	3	8,5	11,1	95	1,2		7,29		7,2	36	7,4	360	8						
	4045	6	7,4	11,2	94	0,62		7,99		7,3	36	7,9	380	7						
15.5.2025	SAIMA / 41 Saimaa, Tiurunieniemi 041 165		Näkösyy 2,0 m; Kok.syy 17 m; Klo 12.25; Näytt.ottaja SKYT/AE ja JN; Ilm.lt. 8 °C; Tuulisuunt. 360 °; Tuulnop. 2 m/s; Pilv. 5 1/8;																	
	4160	1	8,5	10,7	92	0,51		5,31		7,1	32	7,1	350	5						
	4161	5	7,2	12,2	100	0,53		5,39		7,2	30	6,9	360	5						
	4162	9	6,8	11,6	95	0,38		5,34		7,3	31	6,8	350	5						
	4163	12	6,3	12,0	97	0,45		5,44		7,2	31	7,0	350	4						
	4164	16	6,3	11,9	96	0,49		5,45		7,3	31	7,5	360	4						
15.5.2025	SAIMA / 46 Saimaa, Kytönen 046		Näkösyy 3,0 m; Kok.syy 10 m; Klo 09.30; Näytt.ottaja SKYT/AE ja JN; Ilm.lt. 8 °C; Tuulisuunt. 360 °; Tuulnop. 2 m/s; Pilv. 5 1/8;																	
	4120	1	7,4	12,3	100	0,69		5,33		7,2	31	7,6	350	5						
	4121	4	7,4	12,4	100	0,78		5,31		7,2	31	7,9	360	5						
	4122	7	7,4	12,1	100	0,47		5,29		7,2	31	8,1	350	5						
	4123	9	7,3	12,1	100	0,42		5,28		7,1	31	8,1	350	5						

Eteläisen Saimaan vesistötarkkailuohjelma (SAIMA)

Pvm. Näyttenro	Hav.paikka Syvyys (m)	*Enter.al pmy/100ml	*Ent.kokit pmy/100ml	*kloridi mg/l	*Magnesium mg/l	*Kalium mg/l	*Natrium mg/l	*Kalsium mg/l	Kovuus mmol/l	AOX (A) mg/l	*TOC mg/l	Haju
14.5.2025	SAIMA / 33R Saimaa, Muukonsaari 194											
	Näkösylv 2,20 m; Kok.syv 12 m; Klo 12.30; Näytt.ottaja SKYT/AE ja LLe; Ilm.lt. 11 °C; Tuulisuunt. 360 °; Tuulnop. 2 m/s; Pilv. 8 1/8;											
4047	1	P	0				9,3					hajuton
4048	3						9,3					hajuton
4049	6						9,5					hajuton
4050	8						10					hajuton
4051	11	P	0				7,5					hajuton
14.5.2025	SAIMA / 35 Saimaa, Honkalahti 025											
	Näkösylv 1,50 m; Kok.syv 8 m; Klo 12.55; Näytt.ottaja SKYT/AE ja LLe; Ilm.lt. 11 °C; Tuulisuunt. 360 °; Tuulnop. 2 m/s; Pilv. 8 1/8;											
4053	1	P	0				18					hajuton
4054	3						19					hajuton
4055	5						20					hajuton
4056	7	P	0				29					hajuton
14.5.2025	SAIMA / 36 Saimaa, Kolarinlahti 036											
	Näkösylv 2,50 m; Kok.syv 4 m; Klo 11.45; Näytt.ottaja SKYT/AE ja LLe; Ilm.lt. 11 °C; Tuulisuunt. 360 °; Tuulnop. 2 m/s; Pilv. 8 1/8;											
4037	1	P	0				8,1					hajuton
4038	3	P	0				8,2					hajuton
14.5.2025	SAIMA / 37 Saimaa, Kolarinlahti 037, Haapaniemi											
	Näkösylv 2,0 m; Kok.syv 7 m; Klo 11.55; Näytt.ottaja SKYT/AE ja LLe; Ilm.lt. 11 °C; Tuulisuunt. 360 °; Tuulnop. 2 m/s; Pilv. 8 1/8;											
4040	1	P	0				7,9					hajuton
4041	3						7,9					hajuton
4042	6	P	0				7,5					hajuton
14.5.2025	SAIMA / 38 Saimaa Arposenniemi 038, Työsaaren itäpuoli											
	Näkösylv 2,50 m; Kok.syv 7 m; Klo 12.10; Näytt.ottaja SKYT/AE ja LLe; Ilm.lt. 11 °C; Tuulisuunt. 360 °; Tuulnop. 2 m/s; Pilv. 8 1/8;											
4043	1	P	0				7,9					hajuton
4044	3						7,9					hajuton
4045	6	P	4				7,5					hajuton
15.5.2025	SAIMA / 41 Saimaa, Tiuruniemi 041 165											
	Näkösylv 2,0 m; Kok.syv 17 m; Klo 12.25; Näytt.ottaja SKYT/AE ja JN; Ilm.lt. 8 °C; Tuulisuunt. 360 °; Tuulnop. 2 m/s; Pilv. 5 1/8;											
4160	1						4,5					hajuton
4161	5						4,5					hajuton
4162	9						4,5					hajuton
4163	12						4,7					hajuton
4164	16						4,7					hajuton
15.5.2025	SAIMA / 46 Saimaa, Kytönen 046											
	Näkösylv 3,0 m; Kok.syv 10 m; Klo 09.30; Näytt.ottaja SKYT/AE ja JN; Ilm.lt. 8 °C; Tuulisuunt. 360 °; Tuulnop. 2 m/s; Pilv. 5 1/8;											
4120	1						3,8					hajuton
4121	4						4,2					hajuton
4122	7						4,2					hajuton
4123	9						4,2					hajuton

Eteläisen Saimaan vesistötarkkailuohjelma (SAIMA)

Pvm.	Hav.paikka Näyttenro	Syvyys (m)	Lämpötilä °C	*O2 mg/l	*O2 % %	*Sameus FTU	*K-aine mg/l	*Sähkönj mS/m	*Alkalini mmol/l	*pH	*Väri mg/l Pt	*CODMn mg/l	*Kok.N µg/l	*Kok-P µg/l	*PO4-P µg/l	*NNO3+N02 µg/l	*Rauta µg/l	*Alumiini µg/l	*Mangaani µg/l	*SO4 mg/l
15.5.2025	SAIMA / 47 Saimaa, Tattarsaaret 047		Näkösyy 2,0 m; Kok.syv 13 m; Klo 09.50; Näytt.ottaja SKYT/AE ja JN; Ilm.lt. 8 °C; Tuulisuunt. 360 °; Tuulnop. 2 m/s; Pilv. 5 1/8;																	
	4125	1	7,1	11,8	97	0,58		6,87		7,2	33	8,0	370	7						
	4126	3	6,9	11,9	97	0,57		6,86		7,2	33	8,3	370	7						
	4127	6	6,9	11,7	96	0,52		6,94		7,2	33	8,5	370	7						
	4128	9	6,7	11,7	95	0,56		7,54		7,2	34	8,8	380	7						
	4129	12	6,7	11,7	95	0,62		8,35		7,2	35	9,0	390	8						
15.5.2025	SAIMA / 48 Saimaa, Vatavalkama 048 49		Näkösyy 1,50 m; Kok.syv 17 m; Klo 10.10; Näytt.ottaja SKYT/AE ja JN; Ilm.lt. 8 °C; Tuulisuunt. 360 °; Tuulnop. 2 m/s; Pilv. 5 1/8;																	
	4131	1	9,4	11,0	96	0,94		16,4		7,4	42	11	450	18						
	4132	3	8,1	11,9	100	0,68		10,2		7,3	36	9,7	400	12						
	4133	6	7,2	12,3	100	0,43		5,79		7,2	32	8,0	370	6						
	4134	9	7,1	11,9	98	0,41		5,62		7,2	31	8,0	360	5						
	4135	12	6,8	12,3	100	0,40		5,96		7,2	32	6,7	360	6						
	4136	16	7,0	11,5	94	0,75		10,1		7,3	37	8,4	400	10						
15.5.2025	SAIMA / 49 Saimaa, Kalliosaari 049		Näkösyy 1,50 m; Kok.syv 13 m; Klo 10.30; Näytt.ottaja SKYT/AE ja JN; Ilm.lt. 8 °C; Tuulisuunt. 360 °; Tuulnop. 2 m/s; Pilv. 5 1/8;																	
	4138	1	8,5	11,5	98	0,92		15,4		7,4	42	10	440	17						
	4139	3	8,2	11,9	100	0,72		9,15		7,2	35	8,0	390	9						
	4140	6	7,2	10,1	84	0,43		5,67		7,2	32	7,6	360	5						
	4141	9	7,0	12,2	100	0,55		5,75		7,3	31	7,6	360	5						
	4142	12	7,0	12,3	100	0,71		5,71		7,3	31	7,9	350	7						
15.5.2025	SAIMA / 50 Saimaa, Vuoksenniska 050		Näkösyy 1,0 m; Kok.syv 13 m; Klo 12.00; Näytt.ottaja SKYT/AE ja JN; Ilm.lt. 8 °C; Tuulisuunt. 360 °; Tuulnop. 2 m/s; Pilv. 5 1/8;																	
	4154	1	10,2	10,1	90	1,6		25,4		7,5	52	15	530	31						
	4155	3	9,2	10,4	91	1,0		18,1		7,4	45	11	470	22						
	4156	6	8,3	10,0	85	1,2		15,9		7,3	43	10	440	16						
	4157	9	8,3	9,8	83	1,0		19,7		7,4	48	13	490	21						
	4158	12	8,0	12,4	110	1,0		18,7		7,4	47	11	490	22						
15.5.2025	SAIMA / 53 Haapavesi, Hämeensaari 053		Näkösyy 2,0 m; Kok.syv 28 m; Klo 10.55; Näytt.ottaja SKYT/AE ja JN; Ilm.lt. 8 °C; Tuulisuunt. 360 °; Tuulnop. 2 m/s; Pilv. 5 1/8;																	
	4143	1	8,4	12,2	100	0,92		4,76		7,0	40	8,9	410	8						
	4144	10	7,0	11,9	98	0,84		4,77		7,1	38	11	400	6						
	4145	20	6,2	12,1	97	0,90		4,83		7,0	37	8,3	400	7						
	4146	27	6,3	11,9	96	1,0		4,81		7,0	38	8,1	410	7						
21.5.2025	SAIMA / 1 Saimaa, Mikonsaari 001		Näkösyy 2,0 m; Kok.syv 12 m; Klo 14.30; Näytt.ottaja SKYT7AE ja JN; Ilm.lt. 10 °C; Tuulisuunt. 360 °; Tuulnop. 5 m/s; Pilv. 2 1/8;																	
	4470	1	12,0	11,9	110	0,67		5,09		7,2	29	7,1	360	10						
	4471	5	11,4	11,9	110	0,66		5,10		7,3	29	7,3	340	9						
	4472	8	11,2	11,8	110	0,69		5,13		7,3	29	7,4	340	11						
	4473	11	11,0	11,8	110	0,70		5,39		7,3	28	7,0	340	9						

Eteläisen Saimaan vesistötarkkailuohjelma (SAIMA)

Pvm. Näyttenro	Hav.paikka Syvyys (m)	*Enter.al pmy/100ml	*Ent.kokit pmy/100ml	*kloridi mg/l	*Magnesium mg/l	*Kalium mg/l	*Natrium mg/l	*Kalsium mg/l	Kovuus mmol/l	AOX (A) mg/l	*TOC mg/l	Haju
15.5.2025	SAIMA / 47 Saimaa, Tattarsaaret 047			Näkösyv 2,0 m; Kok.syv 13 m; Klo 09.50; Näytt.ottaja SKYT/AE ja JN; Ilm.lt. 8 °C; Tuulsuunt. 360 °; Tuulnop. 2 m/s; Pilv. 5 1/8;								
4125	1						6,3					hajuton
4126	3						7,1					hajuton
4127	6						6,9					hajuton
4128	9						8,3					hajuton
4129	12						9,9					hajuton
15.5.2025	SAIMA / 48 Saimaa, Vatavalkama 048 49			Näkösyv 1,50 m; Kok.syv 17 m; Klo 10.10; Näytt.ottaja SKYT/AE ja JN; Ilm.lt. 8 °C; Tuulsuunt. 360 °; Tuulnop. 2 m/s; Pilv. 5 1/8;								
4131	1						21					hajuton
4132	3						13					hajuton
4133	6						5,2					hajuton
4134	9						4,9					hajuton
4135	12						5,2					hajuton
4136	16						11					hajuton
15.5.2025	SAIMA / 49 Saimaa, Kalliosaari 049			Näkösyv 1,50 m; Kok.syv 13 m; Klo 10.30; Näytt.ottaja SKYT/AE ja JN; Ilm.lt. 8 °C; Tuulsuunt. 360 °; Tuulnop. 2 m/s; Pilv. 5 1/8;								
4138	1						22					hajuton
4139	3						11					hajuton
4140	6						5,1					hajuton
4141	9						4,9					hajuton
4142	12						5,1					hajuton
15.5.2025	SAIMA / 50 Saimaa, Vuoksenniska 050			Näkösyv 1,0 m; Kok.syv 13 m; Klo 12.00; Näytt.ottaja SKYT/AE ja JN; Ilm.lt. 8 °C; Tuulsuunt. 360 °; Tuulnop. 2 m/s; Pilv. 5 1/8;								
4154	1						40					hajuton
4155	3						27					hajuton
4156	6						23					hajuton
4157	9						30					hajuton
4158	12						25					hajuton
15.5.2025	SAIMA / 53 Haapavesi, Hämeensaari 053			Näkösyv 2,0 m; Kok.syv 28 m; Klo 10.55; Näytt.ottaja SKYT/AE ja JN; Ilm.lt. 8 °C; Tuulsuunt. 360 °; Tuulnop. 2 m/s; Pilv. 5 1/8;								
4143	1						3,2					hajuton
4144	10						3,2					hajuton
4145	20						3,0					hajuton
4146	27						3,3					hajuton
21.5.2025	SAIMA / 1 Saimaa, Mikonsaari 001			Näkösyv 2,0 m; Kok.syv 12 m; Klo 14.30; Näytt.ottaja SKYT7AE ja JN; Ilm.lt. 10 °C; Tuulsuunt. 360 °; Tuulnop. 5 m/s; Pilv. 2 1/8;								
4470	1						3,9					hajuton
4471	5						4,0					hajuton
4472	8						3,6					hajuton
4473	11						3,8					hajuton

Eteläisen Saimaan vesistötarkkailuohjelma (SAIMA)

Pvm.	Hav.paikka Näyttenro	Syvyys (m)	Lämpöti °C	*O2 mg/l	*O2 % %	*Sameus FTU	*K-aine mg/l	*Sähkönj mS/m	*Alkalin mmol/l	*pH	*Väri mg/l Pt	*CODMn mg/l	*Kok.N µg/l	*Kok-P µg/l	*PO4-P µg/l	*NNO3+N02 µg/l	*Rauta µg/l	*Alumiini µg/l	*Mangaani µg/l	*SO4 mg/l
21.5.2025	SAIMA / 12 Saimaa, Vehkaiapale 012			Näkösyv 2,0 m; Kok.syv 10 m; Klo 14.00; Näytt.ottaja SKYT7AE ja JN; Ilm.lt. 10 °C; Tuulsuunt. 360 °; Tuulnop. 5 m/s; Pilv. 2 1/8;																
4467	1		12,4	11,8	110	0,99		4,46		7,1	31	7,7	350	7						
26.5.2025	SAIMA / 56 Vuoksi, Tainionkoski 056			Klo 09.55; Näytt.ottaja SKYT / LLe; Ilm.lt. 11 °C; Tuulsuunt. 150 °; Tuulnop. 4 m/s; Pilv. 1 1/8;																
4621	1		10,0	11,9	110	0,43	0,90	6,22	0,20	7,0	31	8,3	340	7	<2	110	74	45	3,5	9,3
26.5.2025	SAIMA / 61 Vuoksi, Vastuupuomi 061			Klo 09.00; Näytt.ottaja SKYT / LLe; Ilm.lt. 11 °C; Tuulsuunt. 150 °; Tuulnop. 4 m/s; Pilv. 1 1/8;																
4619	1-9		9,8	12,2	110	0,64	0,90	6,45	0,22	7,3	31	8,1	360	7	<2	120	59	43	2,7	9,5

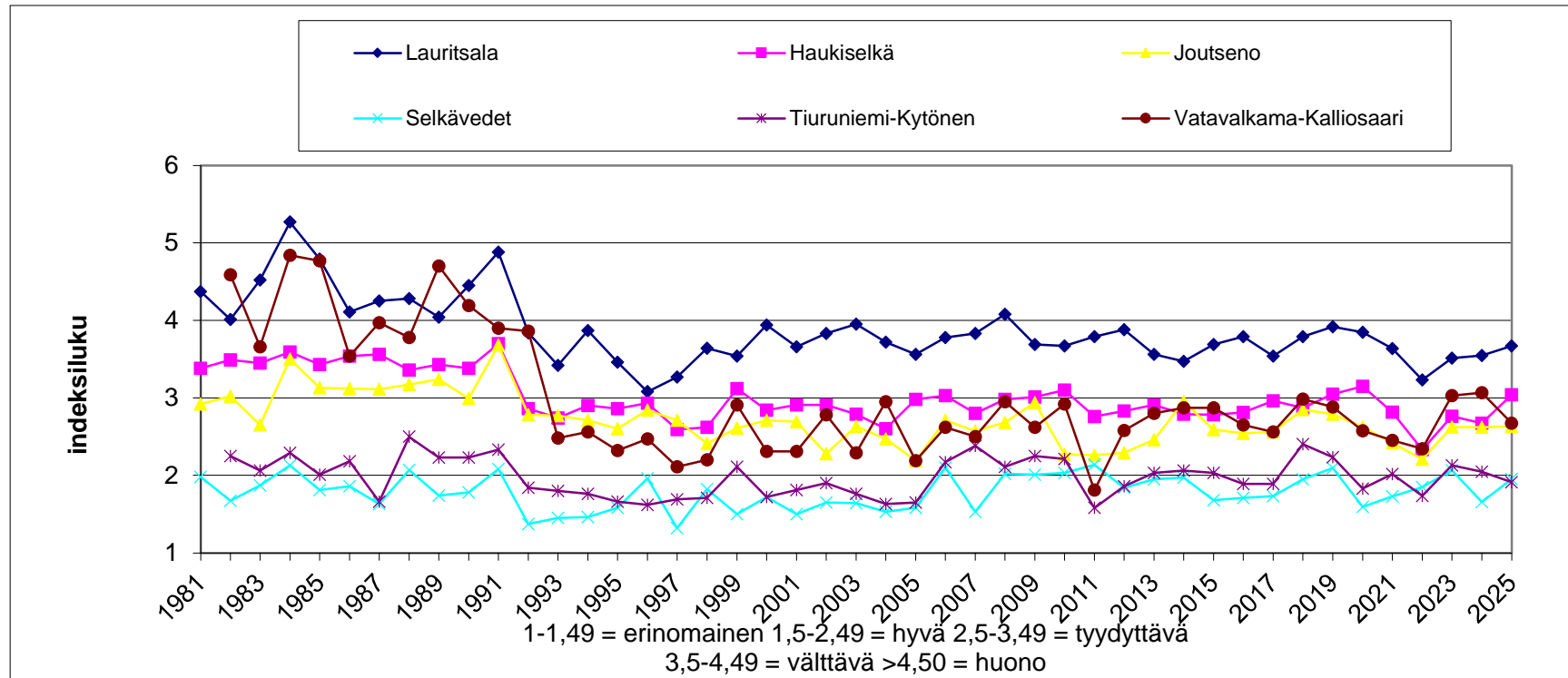
Eteläisen Saimaan vesistötarkkailuohjelma (SAIMA)

Pvm.	Hav.paikka Näytenro	Syvyys (m)	*Enter.al pmy/100ml	*Ent.kokit pmy/100ml	*kloridi mg/l	*Magnesium mg/l	*Kalium mg/l	*Natrium mg/l	*Kalsium mg/l	Kovuus mmol/l	AOX (A) mg/l	*TOC mg/l	Haju
21.5.2025	SAIMA / 12 Saimaa, Vehkataipale 012												
4467	1												hajuton
Näkösyv 2,0 m; Kok.syv 10 m; Klo 14.00; Näytt.ottaja SKYT7AE ja JN; Ilm.lt. 10 °C; Tuulsuunt. 360 °; Tuulnop. 5 m/s; Pilv. 2 1/8;													
26.5.2025	SAIMA / 56 Vuoksi, Tainionkoski 056												
4621	1		7	6	3,3	1,3	1,1	5,4	4,5	0,17	0,026	7,9	hajuton
Klo 09.55; Näytt.ottaja SKYT / LLe; Ilm.lt. 11 °C; Tuulsuunt. 150 °; Tuulnop. 4 m/s; Pilv. 1 1/8;													
26.5.2025	SAIMA / 61 Vuoksi, Vastuupuomi 061												
4619	1-9		26	26	3,5	1,3	1,1	5,7	4,4	0,16	0,032	7,9	hajuton
Klo 09.00; Näytt.ottaja SKYT / LLe; Ilm.lt. 11 °C; Tuulsuunt. 150 °; Tuulnop. 4 m/s; Pilv. 1 1/8;													

ETELÄ-SAIMAAN VELVOITETARKKAILUN KLOOROFYLLI A -TULOKSET KEVÄÄLLÄ 2025

NäytePvm	HavPaik	ytteen niämpö	a-Chl °C	µg/l
13.5.2025	118	0-2	10	6,2
13.5.2025	11R	0-2	8,5	2,4
13.5.2025	15R	0-2	10	6,2
13.5.2025	17	0-2	8,5	4,5
13.5.2025	19	0-2	7,5	2,8
13.5.2025	3	0-2	13,6	6,3
13.5.2025	6	0-2	11,8	5,7
14.5.2025	21	0-2	6,8	2,4
14.5.2025	22	0-2	6,2	1,9
14.5.2025	25	0-2	7,4	2,4
14.5.2025	28	0-2	7,5	3,1
14.5.2025	30	0-2	7,8	3,1
14.5.2025	32	0-2	9	5
14.5.2025	33R	0-2	8,5	5,4
14.5.2025	36	0-2	10,7	5,8
14.5.2025	38	0-2	10,1	5,4
15.5.2025	41	0-2	8,5	3,1
15.5.2025	46	0-2	7,4	2,8
15.5.2025	47	0-2	7,1	2
15.5.2025	48	0-2	9,4	3,9
15.5.2025	53	0-2	8,4	3,3
21.5.2025	1	0-2	12	5
21.5.2025	12	0-1	12,4	3,9
21.5.2025	2	0-2	12,7	6
26.5.2025	56	0-2	10	3,1
26.5.2025	61	0-2	9,8	3,1

Etelä-Saimaan vedenlaatu keväällä 1981 - 2025



ETELÄ-SAIMAAN VEDENLAATU KEVÄÄLLÄ 2025



LABORATORIOMÄÄRITYSTEN MENETELMÄKUVAUS- JA MITTAUSEPÄVARMUUSTAULUKKO

Akkreditoituidut fysikaalis-kemialliset määritykset

määritys	menetelmä	määritysraja	pitoisuusalue, jolla mittausepävarmuus:			
			yli 50 %	50 – 20 %	20 – 10 %	alle 10 %
*BOD7	SFS-EN 1899-2:1998 ja SFS-EN 25814:1993	0,50 mg/l		> 0,50		
*BOD7atu	SFS-EN 1899-1:1998 ja SFS-EN 25814 :1993	2,0 mg/l		> 2,0		
*CODMn	SFS 3036 :1981	1,0 mg/l	1,0 – 2,0	2,0 - 10	> 10	
*fosfaattifosfori	SFS-EN ISO 6878:2004	2,0 µg/l		> 2,0		
*kokonaisfosfori	SFS-EN ISO 6878:2004	2,0 µg/l		2,0 – 7,5	> 7,5	

määritys	menetelmä	määritysraja	pitoisuusalue	mittausepävarmuus	pitoisuusalue	mittausepävarmuus
*alkaliteetti	sis. menetelmä, perustuu Vesihallituksen vesitutkimustoimiston ohjeeseen ja Standard Methods; NY 1971	0,02 mmol/l	0,02-0,1 mmol/l	± 0,01 mmol/l	> 0,1 mmol/l	± 10 %
*CODCr	ISO 6060:1989	20 mg/l	20-50 mg/l	± 10 mg/l	> 50 mg/l	± 20 %
*happi	SFS-EN 25813:1993	0,5 mg/l	0,5-2 mg/l	± 0,2 mg/l	> 2 mg/l	± 10 %
*kiintoaine	SFS- EN 872:2005	0,60 mg/l	0,6-2,5 mg/l	± 0,5 mg/l	> 2,5 mg/l	± 20 %
*fluoridi	SFS-EN ISO 10304-1:2007	0,1 mg/l	0,1-0,5 mg/l	± 0,075 mg/l	> 0,5 mg/l	± 15 %
*kloridi	SFS-EN ISO 10304-1:2007	0,5 mg/l	0,5-2 mg/l	± 0,2 mg/l	> 2 mg/l	± 10 %
*sulfaatti	SFS-EN ISO 10304-1:2007	0,5 mg/l	0,5-2 mg/l	± 0,2 mg/l	> 2 mg/l	± 10 %
*kalium	SFS-EN ISO 14911:2000	0,1 mg/l	0,1-0,5 mg/l	± 0,05 mg/l	> 0,5 mg/l	± 10 %
*natrium	SFS-EN ISO 14911:2000	0,1 mg/l	0,1-0,5 mg/l	± 0,05 mg/l	> 0,5 mg/l	± 10 %
*kokonaistyyppi	SFS 29441:2018	50,0 µg/l	50-70 µg/l	± 10 µg/l	> 70 µg/l	± 15 %
*ammoniumtyppi	SFS-ISO 11732:2005	5,0 µg/l	5-20 µg/l	± 3 µg/l	> 20 µg/l	± 15 %
*nitraattityppi	SFS-ISO 13395:1997	5,0 µg/l	5-13 µg/l	± 2 µg/l	> 13 µg/l	± 15 %
*nitriitti- ja nitraattityypen summa						
*nitriittityppi	SFS-ISO 13395:1997 tai SFS 3029:1976	2,0 µg/l	2-7 µg/l	± 1 µg/l	> 7 µg/l	± 15 %
*sameus	SFS-EN ISO 7027:2016	0,15 FTU	0,15-0,66 FTU	± 0,1 FTU	> 0,66 FTU	± 15 %
*pH	SFS 3021:1979	-	-	± 0,2 ¹⁾	-	± 0,2 ¹⁾
*sähkönjohtavuus	SFS-EN 27888:1994	1,0 mS/m	1,0-4,0 mS/m	± 0,2 mS/m	> 4,0 mS/m	± 5 %
*kokonaiskloori	Hach-Lange perust. SFS-EN ISO 7393-2:2018	0,06 mg/l	0,06-0,3 mg/l	± 0,03 mg/l	> 0,3 mg/l	± 10 %
*vapaa kloori	Hach-Lange perust. SFS-EN ISO 7393-2:2018	0,06 mg/l	0,06-0,3 mg/l	± 0,03 mg/l	> 0,3 mg/l	± 10 %
*sitoutunut kloori	Hach-Lange perust. SFS-EN ISO 7393-2:2018	0,06 mg/l	laskennallinen suure			
*väriluku	SFS-EN ISO 7887 :2011, osa D	5 mg / l Pt	5-25 mg/l Pt	± 5 mg/l Pt	> 25 mg/l Pt	± 20 %

*) akkreditoitu menetelmä

¹⁾ pH-yksikköä

LABORATORIOMÄÄRITYSTEN MENETELMÄKUVAUS- JA MITTAUSEPÄVARMUUSTAULUKKO

Akkreditoituidut mikrobiologiset määritykset

(virhearvio toimitetaan pyydetessä)

määritys	menetelmä	yksikkö
*viljeltävät mikro-organismit 22 °C	SFS-EN ISO 6222:1999	pmy/ml
*viljeltävät mikro-organismit 36 °C	SFS-EN ISO 6222:1999	pmy/ml
*kolimuotoiset bakteerit 36 °C, alustava	SFS 3016:2011	pmy/100ml
*kolimuotoiset bakteerit 36 °C, varmennettu	SFS 3016:2011	pmy/100ml
*lämpökestoiset kolimuotoiset bakteerit 44 °C	SFS 4088:2001	pmy/100ml
*Escherichia coli	SFS 3016:2011	pmy/100ml
*Suolistoperäiset enterokokit, alustava	SFS-EN ISO 7899-2:2000	pmy/100ml
*Suolistoperäiset enterokokit, varmistettu	SFS-EN ISO 7899-2:2000	pmy/100ml
*Pseudomonas aeruginosa	ISO 16266-2:2018	MPN/100ml
*Veden kolimuotoiset bakteerit ja E.coli ns. colilertmenetelmällä	SFS-EN ISO 9308-2:2014	MPN/100ml

*) akkreditoitu menetelmä

Akkreditoimattomat määritykset

määritys	menetelmä	määritysraja	pitoisuusalue, jolla kokonaisvirhe:			
			yli 50 %	50 – 20 %	20 – 10 %	alle 10 %
kloridi	sisäinen menetelmä, perustuu juoma- ja talousveden tutkimusmenetelmiin, Elintarviketutkijain Seura 1969	1,0 mg/l			1,0 – 2,3	> 2,3
a-klorofylli	SFS 5772:1993	1,0 µg/l		> 1,0		
haidutusjäännös	SFS 3008:1990	6,0 mg/l		6,0 - 12	12 - 34	> 34
hehkusjäännös	SFS 3008:1990	8,0 mg/l			8,0 - 18	> 18
haidutusjäännös	SFS 3008:1990	6,0 mg/g				> 6,0
hehkusjäännös	SFS 3008:1990	8,0 mg/g				> 8,0
kiintoaineen hehkusjäännös	SFS- EN 872 :2005, SFS 3008:1990	2,0 mg/l		2,0 - 5,5	5,5 - 56	> 56
hiilidioksidi	Elintarviketutkijain Seura 1962	1,0 mg/l		1,0 – 1,8	2,0 - 6,0	> 6,0
kokonaisrikki	Vesianalysitoimikunnan mietintö 1973	2,0 mg/l		2,0 – 2,5	> 2,5	

määritys	menetelmä	määritysraja	pitoisuusalue, jolla kokonaisvirhe:			
			pitoisuusalue	mittausepävarmuus	pitoisuusalue	mittausepävarmuus
kokonaistyyppi	Sisäinen menetelmä SVSY 81	1,0 mg/l	-	-	> 1 mg/l	± 20 %
ammoniumtyppi	Sisäinen menetelmä SVSY 99	15 µg/l	15-50 µg/l	± 10 µg/l	> 50 µg/l	± 20 %