

# KOSTEIKON LINNUT

KOSTEIKKO TARJOAA ELINYMPÄRISTÖN MONILLE SORSALINNUILLE.  
KOSTEIKOSTA LÖYTYY LINNUILLE SOPIVIA SUOJAPAIKKOJA RANTOJEN JA SAARIEN  
KASVILLISUUDEN SEASTA, SEKÄ SOPIVIA RUOKAILUPAIKKOJA VESIALUEILTA JA  
MATALAN VEDEN ALUEILTA. AVOIN VESIALUE TARJOAA MYÖS HYVÄN  
TÄHYSTYSPAIKAN PETOJA VASTAAN.

Kosteikolla äännelevät lokkilinnut toimivat varoituskonksina petojen varalta. Vesilintujen  
läsnäolo lisää ympäristön monimuotoisuutta ja on tärkeä osa ravintoverkkoa, jossa ravinteet ja hiili  
kiertävät tasolta toiselle. Vesilintukannat ovat Suomessa pienentyneet pitkällä aikavälillä.  
Taantuvien vesilintukantojen menestymistä voidaan yrittää edesauttaa ennallistamalla ja  
rakentamalla linnuille levähdys- ja pesintäpaikoiksi sopivia kosteikkoympäristöjä.  
Kosteikkopaikoille voi myös rakentaa keinopesiä.

## SINISORSA (*Anas platyrhynchos*)

Sinisorsa on kookkain puolisuikeltajasorsamme, jonka tunnistaa valkoreunaisesta sinihoitoisesta siipipeilistä. Nuoret yksilöt sekä koiraiden syyspuvut muistuttavat naaraan pukua. Sinisorsille varsinkin runsasravinteiset vesistöt ovat mieluisia. Uhanalaisuusluokaltaan sinisorsa on elinvoimainen. Kosteikkoympäristö tarjoaa sinisorsalle hyvän ympäristön ravinnon hankintaan ja suojaisaan pesintään. Tuuheat saraluhdat ovat sinisorsien suosiossa ruokailupaikkoina. Naaras munii huhti-toukokuussa. Kuoriutuvat poikaset ovat jo syntyeessään vikkeliä uimareita.

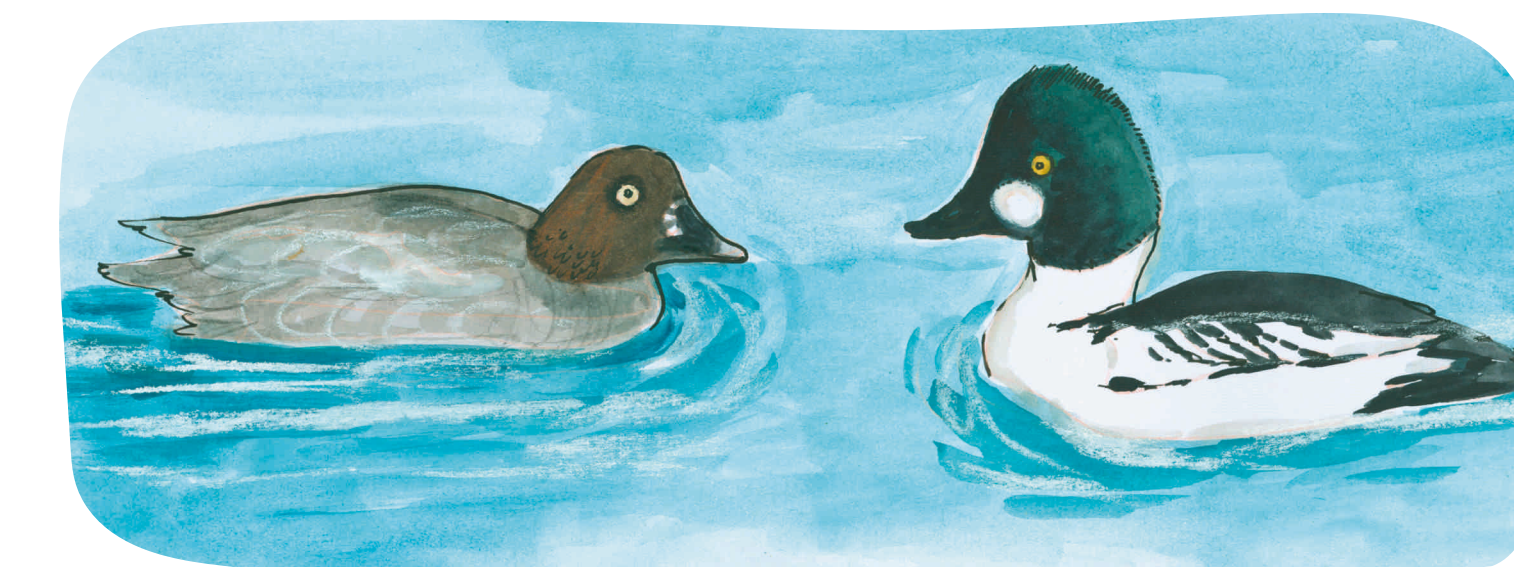
Sinisorsa on kaikkiruokainen ja se käyttää ravinnokseen kosteikkokasvien siemeniä, varsia sekä juuria. Vedessä kelluva pikkulimaska on sorsille hyvää ravintoa, jota se siivilöi vedenpinnalta leveällä nokallaan. Sinisorsalle kelpaavat kasvien ohella myös äyriäiset, nilviäiset, sammakkoeläimet sekä vesiselkärangattomat, jotka ovat sorsanpoikasten pääasiallista ravintoa. Eläinravinnoksi kelpaavat esimerkiksi vesisiirat, kotilot, simpukat sekä korentojen ja vesiperhosten toukat.



## TELKKÄ (*Bucephala clangula*)

Telkän tunnistaa kookkaasta päästä sekä lyhyestä kaulasta. Väriykseltään telkkäkoiras on selkäpuolelta tumma ja vatsasta vaalea. Koiraan pää on vihreän metallinhoitoisen musta ja sillä on poskessa valkea laikku. Naaraan väritys on tumma harmaanruskea, ja sillä on ruskea pää. Lentäessä molemmilla sukupuolilla erottuu siivessä valkea laikku. Nuoret yksilöt muistuttavat väriykseltään hyvin paljon naarasta.

Uhanalaisuusluokaltaan telkkä on elinvoimainen. Telkkä on kolopesijä ja tarvitsee pesintää varten joko sopivan puunkolon tai pöntön. Telkkänaaras munii kerrallaan 6-12 muna. Pesä voi olla kaukanakin lähimmästä vesistöstä. Telkkä on kokosuikeltaja ja käyttää ravinnokseen vesistöistä löytyviä äyriäisiä, simpukoita, kotiloita, kaloja, vesiselkärangattomia sekä siemeniä. Euroopan pesivästä telkkäkannasta suurin osa painottuu Suomeen.



Lähteet: Luontoportti. 2023. Lintujen kuvaus- ja tunnistuspalvelu nettisivu. Linkki: <https://luontoportti.com>. Viitattu: 13.3.2023. | Suomen riistakeskus. 2023. Riista.fi nettisivu. Linkki: <https://riista.fi/>. Viitattu: 13.3.2023 | Suomen lajietokeskus. 2023. Tutustu lajeihin netti-sivu. Linkki: <https://laji.fi/>. Viitattu: 13.3.2023. | Wikipedia. 2023. Vapaa tietosanakirja nettisivu. Linkki: <https://fi.wikipedia.org/wiki/Wikipedia:Etusivu>. Viitattu: 13.3.2023.

## TAVI (*Anas crecca*)

Tavi on siro puolisuikeltaja, jolla on tunnistettava metallinhoitoinen vihreä siipipeili. Siipipeilin edessä ja takana on vaalea raita. Täysikasvuisen juhlapukuisen koiraan tunnistaa punaruskeasta päästä, jossa on keltareunainen vihreän metallinhoitoinen laikku keskellä. Tavinaaras on väriltään ruskean kirjava. Sulkasatoiset koirat sekä nuoret yksilöt muistuttavat sitä paljon. Tavi on taitava ja nopea lentäjä.



Taveja esiintyy koko Suomessa, mutta erityisesti ne viihtyvät metsälampien tuntumassa karuilla salomailla. Uhanalaisuusluokitukseltaan tavi on Suomessa elinvoimainen. Tavinaaras munii huhti-toukokuussa. Tavin poikaset etsivät itse ravintonsa jo hyvin nuorina. Tavinaaraan seurassa ne pysyvät noin kuuden viikon ikään asti, kunnes saavuttavat lentokykynsä.

Tavit käyttävät ravinnokseen pääosin vesistöistä löytyviä vesiselkärangattomia kuten kirvoja, vesisiirtoja, vesiperhosia sekä kärpästen, surviaissääskien ja vaaksiasten toukkia, mutta niille kelpaavat myös vesikasvit kuten vesirutto ja pikkulimaskan siemenet.

## HAAPANANA (*Mareca penelope*)



Haapanana on keskikokoinen puolisuikeltaja, jonka tunnistaa lyhyestä kaulasta ja nokasta sekä vartaloon suhteutettuna suuresta ja pyöreästä päästä. Väriykseltään juhlapukuisen koiras on päästä punaruskea koristettuna kellertävällä laikulla päälta. Koiraan rinta on punertava ja muu ruumis harmaa. Pyrstö on tumma ja siiven yläpuolella on valkoinen laikku. Haapanan siipipeili on väriltään vihreä. Haapanakoiraan voi keväisin tunnistaa kimeästä vihellysäänestä. Naaras on väriykseltään harmahava tai punaruskea ja sulkia tarkemmin katsellessa niissä voi havaita täpliä.

Haapanana pesii ruovikkoisten vesistöjen tuntumassa koko Suomessa. Se pesii yleensä höyhenillä ja untuvilla vuoratussa pesässä ruovikossa tai metsän laidassa kasvillisuuden suojassa. Haapananaaras munii huhti-kesäkuussa. Kuoriuduttuaan haapanan poikaset ovat pesäpakoisia. Haapanana on puolisuikeltaja ja käyttää ravinnokseen lähes yksinomaan vesistöistä löytämiään kasvinosia. Haapanana on uhanalaisuusluokitukseltaan Suomessa vaarantunut.